

RÁDCE

VLASTNÍKA LESA DO VÝMĚRY 50 ha I.

Základní pravidla vlastnictví lesa

Práva a povinnosti návštěvníků a uživatelů
Vašeho lesa

Vaši hlavní pomocníci

Hospodaření v lese

Založení lesního porostu na zemědělské půdě

Možnosti čerpání příspěvků, dotací a finanční
pomoci

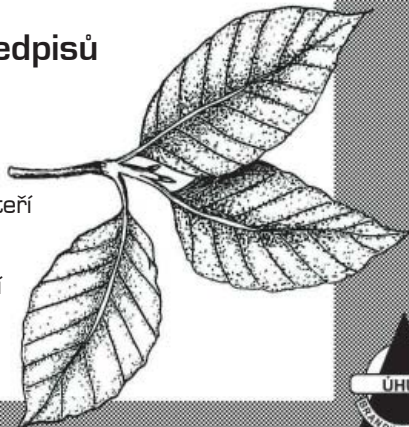
Odpovědi na nejčastější dotazy v souvislosti
s hospodařením v lesích

Seznam citovaných právních předpisů

URČENO:

- pro vlastníky lesů do výměry 50 hektarů, kteří nemají vypracovaný lesní hospodářský plán
- pro vlastníky zemědělské půdy, kteří zvažují její zalesnění

2. vydání



Ústav pro hospodářskou úpravu lesů Brandýs nad Labem



Vážený čtenáři, vážený vlastník lesa,

tato publikace obsahuje nejdůležitější informace z právních předpisů upravujících vlastnictví lesa a hospodaření v něm. Určena je především vlastníkům lesů do výměry 50 ha hospodařícím bez vlastního lesního hospodářského plánu.

Vzhledem k tomu, že všechny lesy na našem území (tedy i Váš majetek) společnost považuje za národní bohatství a nenahraditelnou složku životního prostředí, jsou předmětem jak práva soukromého, tak i veřejného. Stát na jedné straně zasahuje vlastníkům lesů do jejich hospodaření, na druhé straně jim poskytuje finanční podpory a služby.

Nesprávným hospodařením můžete sobě nebo vlastníkům sousedních lesních porostů způsobit škodu například tím, že nevhodně odkryjete lesní porost bořivému větru. Můžete rovněž zanedbáním svých povinností způsobit rozvoj kalamitních škůdců, kteří poškodí sousední majetek. Nesprávnými postupy dále můžete ohrozit nebo dokonce poškodit životní prostředí.

Tato brožurka Vám pomůže v základní právní orientaci při hospodaření ve Vašem lese tak, abyste se nedostal/a/ do konfliktu se zákony. Myslivost a ochrana přírody jsou v textu zmíněny jen okrajově, podrobněji jsou obě témata zpracovány v druhém díle brožurky, stejně tak jako případné změny předpisů citovaných v tomto výtisku.

za kolektiv autorů
Martin Polívka DiS.

Tento text je formulován s ohledem na srozumitelnost pro čtenáře bez lesnického vzdělání, proto v nezbytné míře upouští od odborných pojmů. Rovněž nenahrazuje znění zákonů, z nichž čerpá.

Použitý způsob odkazování na právní předpis:

1) §3

¹⁾ = číslo právního předpisu v seznamu v kapitole 7

^{§3} = číslo citovaného paragrafu z právního předpisu

SLOVNÍČEK POJMŮ

holá seč	jednorázové smýcení všech stromů v obnovovaném porostu nebo v jeho části
holina	odlesněná porostní půda, na které dosud nebyl založen nový lesní porost
les	lesní porosty s jejich prostředím a pozemky určené k plnění funkcí lesa ^{1)§2}
lesní porost	stromy a keře lesních dřevin, které v daných podmínkách plní funkce lesa ^{1)§2}
obnova lesa	proces nahrazování stávajícího lesa novým pokolením lesních dřevin
ochrana lesa	Činnosti směřující k omezení vlivu škodlivých činitelů, ochranná opatření proti škodlivým činitelům a zmírňování následků jejich působení ^{1)§2}
pozemky určené k plnění funkcí lesa	lesní pozemky (pozemky s lesními porosty a plochy, na nichž byly lesní porosty odstraněny za účelem obnovy, lesní průseky a nebezpečné lesní cesty, nejsou-li širší než 4 m, a pozemky, na nichž byly lesní porosty dočasně odstraněny na základě rozhodnutí orgánu státní správy lesů) ^{1)§3} a tzv. jiné pozemky (zpevněné lesní cesty,

drobné vodní plochy, ostatní plochy pozemky nad horní hranicí dřevinné vegetace, s výjimkou pozemků zastavěných a jejich příjezdních komunikací, a lesní pastviny a polička pro zvěř, pokud nejsou součástí zemědělského půdního fondu a jestliže s lesem souvisejí nebo slouží lesnímu hospodářství) ^{1) §3}

reprodukční materiál	semenný materiál (semena, šišky, plody a plodenství), části rostlin (řízky, rouby, hříženci, kořeny, pruty a jiné části rostlin) a sadební materiál (rostliny získané ze semenného materiálu, z částí rostlin nebo z přirozeného zmlazení) ^{5) §2}
těžba	těžba mýtní úmyslná (účelem je obnova porostu nebo výběr jednotlivých stromů v porostu určeném k obnově), těžba předmýtní úmyslná (účelem je výchova porostu) a těžba nahodilá (účelem je zpracování stromů suchých, vyvrácených, nemocných nebo poškozených) ^{1) §2}
výchova lesa	opatření ovlivňující druhovou a prostorovou skladbu, růst, vývoj zdravotní stav, odolnost a kvalitu lesního porostu s cílem zabezpečit plnění funkcí lesa ^{1) §2}
zajištění lesního porostu	dosažení takového stavu mladého lesního porostu, kdy již není zapotřebí jeho intenzivní ochrany (před zvěří, buření aj.) a kdy počet jedinců, jejich druhová skladba a rozmístění po ploše dávají předpoklady pro vznik stanovištně vhodného lesního porostu ^{1) §2}
zalesnění	založení lesního porostu ^{1) §2} (např. na půdě doposud využívané zemědělsky)

POUŽITÉ ZKRATKY

ČIŽP	Česká inspekce životního prostředí	OLH	odborný lesní hospodář
ha	hektar (100 m x 100 m)	ORP	obecní úřad obce s rozšířenou působností
HS	hospodářský soubor	OPRL	Oblastní plán rozvoje lesů
KÚ	krajský úřad	PUPFL	pozemky určené k plnění funkcí lesa
kap.	kapitola	RM	reprodukční materiál lesních dřevin
LHO	lesní hospodářská osnova	SSL	státní správa lesů
LHE	lesní hospodářská evidence	ÚHÚL	Ústav pro hospodářskou úpravu lesů Brandýs nad Labem
MZe	Ministerstvo zemědělství ČR		

1 ZÁKLADNÍ PRAVIDLA VLASTNICTVÍ LESA

- ▶ **Vlastnictví lesa a hospodaření v něm upravuje lesní zákon ¹⁾ a předpisy navazující.**
- ▶ Veškeré pozemky určené k plnění funkcí lesa (PUPFL, viz jejich výčet ve Slovníčku pojmů) ^{1) §3} musí být účelně obhospodařovány podle lesního zákona a nesmí být využívány k jiným účelům ^{1) §13, §15}. Výjimky povoluje orgán státní správy lesů (SSL, kap. 3.3) ^{1) §13, §15-18}.
- ▶ Uvolnění PUPFL pro jiné využití (např. pro umístění stavby) je možné pouze na základě rozhodnutí o odnětí pozemků plnění funkcí lesa vydaného orgánem SSL. Toto rozhodnutí může být vydáno i na návrh jiné osoby, než jste VY jako vlastník pozemku. V takovém případě jste ovšem účastníkem řízení o odnětí a má **právní nárok na náhradu** újmy vzniklé odnětím pozemku plnění funkcí lesa, a to vůči osobě, v jejíž prospěch bylo rozhodnutí o odnětí vydáno.

- ▶ Máte **právní nárok na náhradu** újmy vzniklé odnětím Vašeho pozemku z PUPFL na žádost jiného subjektu, kterou schválil orgán SSL ^{1) §17} (např. umístění stavby).
- ▶ Nájem lesa je možný na základě písemné smlouvy ^{1) §5}; podnájem pouze v případě, že je tato možnost dohodnuta v nájemní smlouvě ^{1) §5}. Vznik nájmu, podnájemu nebo výpůjčky Vašich PUPFL, mají-li trvat méně než 5 let, musí být oznámen orgánu SSL do 30 dnů od jejího uzavření ^{1) §12}.
- ▶ V případě, že les je přenechán do nájmu nebo podnájemu, má práva a povinnosti vlastníka lesa (dále jen „vlastník“) nájemce, popř. podnájemce lesa, pokud smlouva mezi nimi výslovně nestanoví jinak ^{1) §58}.
- ▶ K dělení lesního pozemku, při němž by vznikl díl o výměře menší než 1 hektar, je nutný souhlas orgánu SSL ^{1) §12}. (Platí i v případě, kdy výměru menší než 1 ha má již původní pozemek před jeho rozdělením.)
- ▶ Les plní kromě produkce dříví ještě řadu dalších funkcí – chrání půdu a vodní zdroje, brání erozi, slouží k rekreaci aj. Podle svých převažujících funkcí a společenských požadavků je tedy Váš les zařazen orgánem SSL do jedné ze tří kategorií lesů ^{1) §6-9}:

KATEGORIE LESŮ	DŮSLEDEK PRO VLASTNÍKA LESA
Les hospodářský	Osvobození od daně z nemovitosti v případě, že les je zařazen do dvou nejvyšších pásem ohrožení imisemi (pásma A, B) ^{1) §10} – standardní způsob hospodaření
Les ochranný (sutě, prudké svahy, strže, náplavy a pisky, rašeliniště, výsypky, vysoké polohy aj.)	Osvobození od daně z nemovitosti (vždy) ^{1) §10} . Omezené hospodaření (před produkcí dřeva mají přednost ty funkce lesa, pro které byla kategorie vyhlášena) ^{1) §36} . Povinnost zajistit opatření uložená orgánem SSL ke splnění účelu sledovaného vyhlášením kategorie; právní nárok na náhradu zvýšených nákladů s tím spojených ^{1) §36} (návrh na poskytnutí náhrady se podává orgánu SSL ^{2) §4} , podrobnosti viz vyhláška ²⁾).
Les zvláštního určení (pásma ochrany vod, zvláště chráněná území, rekreační lesy, obory aj.)	Totéž, jako les ochranný (výše). Navíc: Právní nárok na náhradu zvýšených nákladů, které z omezeného hospodaření vzniknou (kromě obor, bažantnic a zvláštních případů) ^{1) §36} ; návrh na poskytnutí náhrady se podává orgánu SSL ^{2) §3} , podrobnosti uvádí vyhláška ²⁾ .

- ▶ Do které kategorie lesů či pásma ohrožení imisemi Váš les spadá je možné zjistit na obecním úřadu obce s rozšířenou působností (ORP) nebo na krajském úřadě (KÚ), který příslušné rozhodnutí vydal; dočtete se o nich i v lesní hospodářské osnově (LHO, kap. 3.2). Návrh na zařazení do kategorie „les zvláštního určení“ (např. les rekreační) nebo „les ochranný“ (např. les na prudkém svahu) můžete podat na krajském úřadu ^{1) §7-8}.
- ▶ Váš les je přírodní a estetickou hodnotou, podílí se na rovnováze v krajině, na rozmanitosti forem života apod. Proto mohl být prohlášen (celý nebo jeho část) za některý z objektů ochrany přírody a krajiny, např. za zvláště chráněné území. Pokud k vyhlášení ochrany došlo před schválením LHO, je v ní tato skutečnost zpravidla uvedena a rovněž jsou v ní zapracovány vyplývající požadavky na Vaše hospodaření. Také proto Vám **doporučujeme hospodařit podle LHO**. Podrobnosti k ochraně přírody a krajiny (mj. újmy, **náhrady, podpory**) uvádí zákon ⁹⁾ nebo je poskytne ORP.

► Máte **právní nárok na náhradu** újmy nebo škody, kterou Vám způsobila jiná osoba (např. škody na lesním porostu, na lesním pozemku, z mimořádných či nákladnějších opatření) nebo která vyplynula z některých zákonných nebo administrativních omezení hospodaření. Výše újmy nebo škody se stanovuje podle příslušných předpisů (vyhl. č. 55/1999 Sb., vyhl. č. 335/2006 Sb. aj.). Doporučujeme Vám obrátit se na odhadce nebo soudního znalce.

► Vlastníku lesa, který úmyslnou činností způsobí značné škody na lese (byť jeho vlastním) a ohrozí tím plnění jeho funkcí nebo který poruší jiná ustanovení lesního zákona, může být uložena pokuta ^{1) §55}, a to jak ze strany orgánů SSL, tak i ze strany České inspekce životního prostředí (ČIŽP) ¹⁰⁾.

► Je zakázáno les oplocovat z důvodů vlastnických nebo za účelem omezení užívání lesa veřejností (oplotit lze jen lesní školku, lesní porost ohrožený škodami zvěří, oboru nebo farmu pro chov zvěře) 1) §32.

2 PRÁVA A POVINNOSTI NÁVŠTĚVNÍKŮ A UŽIVATELŮ VAŠEHO LESA

2.1 Základní právo návštěvníků Vašeho lesa

► Každý smí vstupovat do Vašeho lesa na vlastní nebezpečí, sbírat v něm pro vlastní potřebu lesní plody a suchou na zemi ležící klest ^{1) §19}. Přísnější podmínky platí pro návštěvníky lesa ve zvláště chráněných územích a v územích NATURA 2000. Volný vstup do lesa lze omezit nebo vyloučit; omezení nebo vyloučení vstupu do lesa, nejvýše na dobu 6 měsíců, rozhoduje v odůvodněných případech orgán SSL; návrh na vydání takového rozhodnutí může podat rovněž vlastník ^{1) §19}.

2.2 Základní povinnosti návštěvníků Vašeho lesa

► Při vstupu do lesa jej nepoškozovat, nenarušovat lesní prostředí a dbát pokynů vlastníka, popř. nájemce ^{1) §19}. Nepoškozovat objekty a zařízení sloužící k hospodaření v lese ^{1) §11} a myslivosti ^{8) §9}.

► Dodržovat následující zákazy (platí jak pro návštěvníky lesa, tak i pro vlastníka, nájemce aj.) ^{1) §20}:

Odhazovat v lese hořící nebo doutnající předměty. Znečišťovat les odpady a odpadky. Narušovat vodní režim.

Umožňovat výběh hospodářským zvířatům a průhon dobytka lesními porosty, pást dobytek v lese. Hrabat stelivo.

► Dále dodržovat následující zákazy (nevztahují se na činnosti prováděné při hospodaření v lese, výjimku z nich může návštěvníkům povolit vlastník, popř. orgán SSL) ^{1) §20}:

Rušit v lese klid a ticho. Kouřit, rozdělávat nebo udržovat otevřené ohně (platí do vzdálenosti 50 m od okraje lesa!), tábořit mimo vyhrazená místa.

Vstupovat v lese do míst oplocených nebo označených zákazem vstupu. Vstupovat do lesních porostů, kde se provádí těžba, manipulace nebo doprava dříví. V lese jezdit a stát s motorovými vozidly. Jezdit na kole, na koni, na lyžích nebo na saních mimo lesní cesty a vyznačené trasy.

Pozn: Orgány SSL a jiné orgány státní správy (např. ČIŽP ¹⁰⁾) jsou oprávněny vstupovat i vjíždět do lesa

a provádět v něm kontrolní činnost^{1)§20}, a to i tehdy, pokud je veřejnosti vstup do lesa zakázán.

Sbírat semena lesních dřevin, jmelí a ochmet (obdoba jmelí). Vyzvedávat semenáčky a sazenice stromů a keřů lesních dřevin. Těžit stromy a keře, poškozovat je. Sbírat lesní plody způsobem, který poškozuje les.

Provádět v lese terénní úpravy, narušovat půdní kryt (těžit hlínu, písek, kámen), budovat chodníky, stavět oplocení a jiné objekty.

- ▶ Umístit včelstvo na lesní pozemek je chovatel oprávněn jen se souhlasem vlastníka^{1)§19}.
- ▶ Na podporu a usměrňování návštěvnosti lesa a na zajištění bezpečnosti návštěvníků lze čerpat **finanční pomoc** z různých dotačních programů.
- ▶ Na dodržování pravidel obecného užívání lesů veřejností **dohlíží orgány SSL**, zejména však **lesní stráž**. Ta se při výkonu funkce prokazuje průkazem lesní stráže a nosí služební odznak³⁾. Evidenci lesní stráže vede místně příslušný orgán SSL (kap. 3.3)^{1)§39}.

2.3 Užívání Vašeho lesního pozemku k mysliveckým účelům

Váš lesní pozemek – přirozené životní prostředí zvěře – je s velkou pravděpodobností evidován jako honební. K tomu se váží výjimky ze zákazů uvedených v kap. 2.2 a další právní úprava⁶⁾, která se týká mj. škod způsobených zvěří a **náhrad za ně**, volného pohybu domácích zvířat, lovu zvěře, evidence honiteb, honebních společenstev a mysliveckých hospodářů aj. Základní informace poskytne orgán státní správy myslivosti, tj. nejčastěji ORP. Na základě Vaší žádosti může krajský úřad prohlásit Váš pozemek za nehonební; v takovém případě na něm nebude moci nikdo vykonávat právo myslivosti, ovšem Vy ztratíte nárok na náhradu škody, kterou na Vašich lesních porostech způsobila zvěř (viz kap.4.3.)

3 VAŠI HLAVNÍ POMOCNÍCI

3.1 Odborný lesní hospodář (OLH)

- ▶ **Hospodaření ve svém lese je vlastník povinen zajišťovat v součinnosti s OLH** – licencovanou fyzickou nebo právnickou osobou, která pro vlastníka zabezpečuje odbornou úroveň hospodaření a jeho soulad se zákonem^{1)§37}. **Je ve Vašem zájmu se na svého OLH obracet** – poskytnete Vám veškeré informace související s hospodařením, doporučí optimální pracovní postupy, měl by být schopen poradit v komunikaci s úřady, pomoci s žádostí o finanční příspěvek apod. **Na druhou stranu je třeba mít na paměti, že odpovědnost za způsob hospodaření a za stav lesa nese vždy a v první řadě vlastník.**
- ▶ Svého OLH si **můžete zvolit sám** (evidenci vede ORP), v takovém případě oznamte jeho jméno do 30 dnů ORP a budete sám hradit náklady na jeho činnost. Nevyberete-li si OLH sám, přidělí Vám jej ORP a jeho činnost **bude hradit stát**^{1)§37}.

3.2 Lesní hospodářská osnova (LHO)

- ▶ **Zdarma** pro Vás licencovaní specialisté zpracovávají LHO, zpravidla na 10 let^{1)§25-26}. Obsahuje především podrobné údaje o Vašem lese (kategorii lesa a pásmo ohrožení imisemi (kap. 1), plochu porostní půdy, věk porostů, jejich genetickou kvalitu, zásobu dříví aj.), návrh hospodářských opatření, požadavky ochrany přírody na hospodaření v lese, opatření ke splnění účelu vyhlášení kategorie lesa (je-li jiná než „les hospodářský“) a lesnickou mapu^{4)§15}.

► S LHO se můžete seznámit u orgánu SSL (kap. 3.3). Právem každého vlastníka lesa je také LHO, týkající se jeho lesa od orgánu SSL bezplatně získat. Teprve protokolárním převzetím LHO se vlastník zavazuje dodržovat závazná ustanovení LHO ^{1) §25-26}:

vlastníte-li max. 3 ha lesa	Maximální celková výše těžeb (uvádí, jaké celkové množství dříví můžete v době platnosti LHO vytěžit ze svého lesa; je nepřekročitelná a započítává se do ní i těžba nahodilá) ^{1) §25, §33} . Maximální celková výše těžeb se stanoví s přihlédnutím k očekávanému podílu nahodilých těžeb.
vlastníte-li více než 3 ha lesa	Maximální celková výše těžeb (viz předešlé). Navíc: Minimální podíl melioračních a zpevňujících dřevin při obnově porostu; při plnění tohoto ukazatele máte vůči státu právní nárok na částečnou úhradu zvýšených nákladů s tím spojených (kap. 4.1) ^{1) §24-25} .

► Pokud LHO protokolárně nepřevzmete, můžete ve svém lese těžit dříví zásadně jen se souhlasem OLH (kap. 3.1), popř. orgánu SSL ^{1) §33}.

► O zpracování nových LHO nebo jejich změn, o možnosti vlastníka oznámit své záměry či připomínky k jejich zpracování a o podmínkách převzetí vyhotovených LHO informuje ORP nařízením obce. LHO rovněž obdrží bezplatně OLH, který Vám byl přidělen (kap. 3.1) ^{1) §25-26, 4) §13, §17-18}.

► O změnu části LHO, týkající se pouze Vašeho lesa (např. o navýšení max. výše těžeb z důvodu kalamity) můžete požádat orgán SSL. Změní-li se výrazně podmínky, za kterých byla vyhotovena LHO jako celek (např. změna kategorie lesa (kap. 1) či majetkových poměrů), může orgán SSL zadat zpracování změn LHO, přičemž stanoví termín, dokdy můžete oznámit své záměry a požadavky ^{4) §18}.

3.3 Orgán státní správy lesů (SSL)

► Státní správu lesů vykonává ORP ^{1) §48}, krajský úřad ^{1) §48a} a Ministerstvo zemědělství ČR (MZe) ^{1) §49}. Zvláštní postavení ve struktuře orgánů SSL má Ministerstvo životního prostředí (MŽP), kterému je svěřen výkon tzv. vrchního státního dozoru, v jehož rámci MŽP dozírá, jak orgány státní správy, právnické a fyzické osoby dodržují ustanovení lesního zákona a jeho prováděcích předpisů ^{1) §50}. **Většinu Vašich záležitostí souvisejících s vlastnictvím lesa vyřizuje ORP** ^{1) §48, 5) §27}; vykonává dozor nad dodržováním lesního zákona a předpisů souvisejících, vede evidenci OLH a evidence spojené s lesními pozemky a s hospodařením na nich, zajišťuje vypracování LHO (kap. 3.2), vydává rozhodnutí (o přiznání některých náhrad, o uložení pokuty aj.), povolení či zákazy apod.

► Na území národních parků a jejich ochranných pásem vykonává funkci ústředního orgánu státní správy ve věcech lesního hospodářství Ministerstvo životního prostředí (MŽP).

► Pokud není ORP příslušná v dané věci rozhodnout, měla by Vás odkázat na příslušný orgán veřejné správy, proto je vhodné se obracet v prvé řadě na ORP.

3.4 Zemědělské poradce MZe pro obor lesnictví

► V oblasti dodržování zákonných požadavků při hospodaření v lesích a v oblasti finančních podpor při hospodaření v lesích se můžete také obrátit na zemědělského poradce Mze pro obor lesnictví. Kontakty na tyto akreditované specialisty MZe můžete nalézt v Registru poradců Mze na stránkách www.agroporadenství.cz.

4 HOSPODAŘENÍ V LESE

- ▶ **Hospodaření v lese je vlastník povinen zajišťovat v součinnosti s OLH (kap. 3.1) ¹⁾ §37. Proto Vám doporučujeme konzultovat s ním ještě před zahájením vlastních prací všechny činnosti, náležitosti a naléhavosti hospodaření a průběžně se na něho obracet s případnými potížemi či nejasnostmi. Cennou pomůckou je Vám také LHO (kap. 3.2).**
- ▶ Vlastník je povinen hospodařit tak, aby neohrožoval lesy sousedních vlastníků ¹⁾ §32. Spadá-li jeho majetek do kategorie lesa ochranného (kap. 1), je povinen zajistit svým hospodařením především ochranné funkce lesa ¹⁾ §36. Dále je vlastník povinen chránit svůj les před znečišťujícími látkami unikajícími či vznikajícími při hospodářských činnostech. Oleje k mazání řetězu motorové pily a hydraulické kapaliny smí používat jen biologicky odbouratelné ¹⁾ §32.
- ▶ Stát a krajské úřady podporují hospodaření v lese **finančními příspěvky a službami**, není ovšem povinen vyhovět všem žadatelům ¹⁾ §46. Podrobnosti viz kap. 6.
- ▶ Obhospodařování Vašeho lesního majetku lze výrazně usnadnit sdružením s dalšími vlastníky; toto sdružení je státem rovněž podporováno.
- ▶ Máte **právní nárok na náhradu** újmy vzniklé v důsledku omezení hospodaření ve Vašem lese, o kterém rozhodl orgán státní správy (např. SSL, orgán ochrany přírody, orgán státní správy myslivosti) ¹⁾ §11 a rovněž **právní nárok na náhradu** zvýšených nákladů plynoucích ze zařazení Vašeho lesa do jiné kategorie než „les hospodářský“ (kap. 1). Výše náhrady se určuje podle prováděcích vyhlášek vydaných k lesnímu zákonu.

4.1 Obnova lesa

- ▶ Vlastník je povinen volbou vhodných dřevin a jejich vhodným rozmístěním v porostu zvyšovat odolnost lesa a jeho stabilitu ¹⁾ §32.
- ▶ Holinu je vlastník povinen řádně zalesnit do 2 let od jejího vzniku, do 7 let od jejího vzniku musí být následný lesní porost na ní zajištěn (viz Slovníček pojmů). Výjimky povoluje ORP na základě žádosti ¹⁾ §31, která musí být podána před uplynutím této lhůty. Kritéria, podle nichž se posuzuje zalesnění a zajištění, uvádí vyhláška ⁶⁾ §2.
- ▶ V zájmu dobrého zdravotního stavu lesního porostu a budoucí produkce kvalitního dříví musí použitý reprodukční materiál lesních dřevin (RM, viz Slovníček pojmů) splňovat několik zákonných požadavků ¹⁾ §29, §31, 5), 6). Použit RM z ma-teřského porostu lze jen za předpokladu, že porost je dostatečně kvalitní (uvedeno v LHO) ⁵⁾ §3, §10. Nákup RM je možno uskutečnit pouze od licencovaného (!) dodavatele. RM musí být opatřen řádně vyplněným průvodním listem ⁵⁾ §9 a průvodním štítkem ⁷⁾ §5. Vzor obou dokladů obsahuje vyhláška ⁷⁾ §5. **Doporučujeme Vám pořizovat RM za asistence OLH.**
- ▶ Vlastník je povinen vést evidenci o původu použitého RM (až na výjimku ¹⁾ §29, detaily k ní sdělí OLH) a uchovávat ji po dobu 20 let od provedení zalesnění nebo obnovy lesa ¹⁾ §29 (náležitosti a vzor evidence uvádí vyhláška ⁶⁾ §3).
- ▶ Jste-li povinen (viz kap. 3.2) při obnově porostu dodržet minimální podíl melioračních a zpevňujících dřevin uvedených v LHO a nepožádal jste o finanční příspěvek (kap. 6, položka 3), můžete u orgánu SSL uplatnit **nárok na podporu** výsadby tohoto minimálního podílu. Podrobnosti uvádí vyhláška ²⁾ nebo Vás s nimi seznámí OLH či orgán SSL.

4.2 Výchova mladého lesního porostu

► Lesní porost je vlastník povinen vychovávat včas a soustavně tak, aby se zlepšoval stav porostu, zvyšovala se jeho odolnost a zlepšovalo se plnění funkcí lesa 1) §31. Výchovná opatření (výchovné seče) ovlivňují růst porostu a jeho kvalitu, mají tedy **přímý vliv na hodnotu dříví** z porostu později těžného. Základní výchovná doporučení lze najít v LHO, vlastní zásah je vždy vhodné konzultovat s OLH.

4.3 Ochrana lesa

► **S vlastnictvím lesa je přímo spojena povinnost dbát o jeho ochranu. Při veškerém hospodaření je vlastník povinen usilovat o to, aby nepoškozoval zájmy jiných vlastníků** 1) §11.

► Vlastník je povinen provádět preventivní opatření proti vzniku lesních požárů 1) §32.

► Vlastník je povinen preventivně bránit vývoji, šíření a přemnožení škodlivých organizmů (původci chorob lesních porostů, rostlinní a živočišní škůdci), zjišťovat a evidovat jejich výskyt a rozsah jimi působených poškození 1) §32. Při zvýšeném výskytu je vlastník povinen neprodleně informovat orgán SSL a provést nezbytná opatření k zabránění škod 1) §32. Zvláštní postavení mezi škůdci mají tzv. kalamitní škůdci (bekyně mniška, lýkožrout smrkový, lýkožrout lesklý, klikoroh borový, obaleč modřínový a ploskohřbetky) 3) §3.

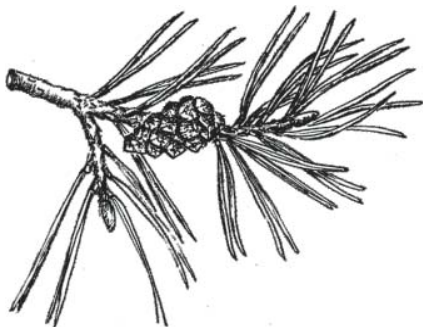
► Veškeré polomy, vývraty a dříví atraktivní pro rozvoj škůdců vzniklé do 31.3. musí být zpracovány nebo asanovány do 31.5. téhož roku, v polohách nad 600 m n.m. do 30.6. 3) §4.

► Vlastník je povinen dbát, aby lesní porosty nebyly nepřiměřeně poškozovány zvěří 1) §32, tj. chránit ohrožené lesní porosty v rozsahu min. 1 % výměry svého lesa v honitbě, sledovat a evidovat škody způsobené zvěří, využívat pomocných dřevin ke zvýšení úživnosti honitby aj. 3) §5. Pokud i přes tato opatření dochází ke škodám zvěří, má vlastník **právní nárok na náhradu** 8). Podrobnosti sdělí orgán státní správy myslivosti, tj. nejčastěji ORP.

► Při ochraně lesa je vlastník povinen upřednostnit účinné technologie šetřící životní prostředí 1) §32 a používat jen schválené přípravky na ochranu rostlin (seznam vydává MZe) 3) §8.

► Nastanou-li mimořádné okolnosti a nepředvídané škody v lese nebo v jeho okolí (větrná či sněhová kalamita, přemnožení škůdce, nebezpečí vzniku požáru aj.), je vlastník povinen bezodkladně provést opatření k jejich odstranění a ke zmírnění následků. Za tímto účelem může orgán SSL některá opatření přímo nařídit (např. zpracovat nezbytnou těžbu ve stanoveném rozsahu a termínu, zastavit jinou než nezbytnou těžbu, vyhubit škůdce na skladu dříví aj.) 1) §32.

► Za neplnění opatření k ochraně lesa, především za nedodržení přednostního zpracování těžby nahodilé (kap. 4.4), může být uložena pokuta 1) §55, a to jak ze strany orgánu SSL, tak i (není vyloučeno, že současně) ze strany ČIŽP 10).



4.4. Těžba dříví

- ▶ Vlastník je povinen vhodnými těžebními postupy zvyšovat odolnost lesa a jeho stabilitu ¹⁾ §32. Kromě odůvodněných případů nesmí být lesní porost těžbou proředen pod přípustnou mez ¹⁾ §31 (detailly sdělí OLH). Je zakázáno provádět myšlnou těžbu (viz Slovníček pojmů) v porostech mladších než 80 let. Výjimky povoluje orgán SSL ¹⁾ §33.
- ▶ Vlastník je povinen provádět přednostně těžbu nahodilou (viz Slovníček pojmů) ¹⁾ §33. Pokud by při tom vznikla souvislá holina o výměře větší než 0,2 ha, musí úmysl těžit dříví oznámit minimálně 14 dnů předem orgánu SSL (neplatí při nenadálé kalamitě vyžadující bezodkladná opatření) ¹⁾ §33.
- ▶ Maximální povolená velikost holé seče je 1 ha, maximální přípustná šířka holé seče je dvojnásobek nebo jednonásobek průměrné výšky těžného porostu (detailly sdělí OLH); výjimky povoluje orgán SSL. Při domýcení porostních zbytků a porostů o výměře menší než 1 ha není šíře holé seče omezena ¹⁾ §31.
- ▶ Holou seč nelze – bez ohledu na hranici vlastnictví lesa – přiřadit k sousednímu mladému porostu na celé ploše nezajištěnému (viz Slovníček pojmů), pokud by celková výměra nezajištěných porostů překročila maximální povolenou velikost nebo šířku holé seče (doba od zalesnění holiny do zajištění porostu je běžně 5 let, může být i delší). Povinná minimální vzdálenost holé seče od sousední holiny nebo porostu na celé ploše nezajištěného je rovna průměrné výšce těžného porostu ¹⁾ §31.
- ▶ Patří-li Váš les do kategorie lesa ochranného nebo lesa zvláštního určení (kap. 1), může být těžba omezena ještě jiným způsobem, který je uveden v LHO nebo který stanoví orgán SSL ¹⁾ §36.

Převzal-li jste protokolárně lesní hospodářskou osnovu (LHO)

- ▶ Pokud by zpracováním nahodilé těžby mohla být překročena celková maximální výše těžeb stanovená LHO, požádejte orgán SSL o změnu LHO ¹⁾ §33.

Nepřevzal-li jste protokolárně lesní hospodářskou osnovu (LHO)

- ▶ Ve svém lese smíte těžit dříví jen se souhlasem OLH. Pokud by těžba překročila průměrně 3 m³ na 1 ha lesa ročně, svůj úmysl těžit oznamte předem písemně orgánu SSL a doložte vyjádření Vašeho OLH. Těžbu pak smíte provést, neobdržíte-li do 30 dnů od doručení Vaší zásilky orgánu SSL nesouhlasné stanovisko ¹⁾ §33.
- ▶ Orgán státní SSL uloží pokutu až do výše 1 000 000 Kč, tomu kdo provede těžbu nad rámec schváleného plánu či protokolem převzaté osnovy a nebo v rozporu s lesním zákonem.

4.5 Doprava dříví

- ▶ Přibližování, uskladňování a odvoz dříví je vlastník povinen zabezpečit tak, aby nedocházelo k nepřiměřenému poškození lesa a pozemků, včetně sousedních ¹⁾ §34 (nadměrným rozrýváním půdy a lesních cest, odíráním stojících stromů apod.)
- ▶ Nelze-li jinak, **ste oprávněn** užít k přibližování, uskladnění a odvozu dříví cizí pozemky, ovšem pouze ve vhodné době, na nezbytnou dobu, v nezbytném rozsahu a za náhradu. Tyto konkrétní podmínky musíte dohodnout (Vy nebo osoba provádějící dopravu dříví ve Vašem zájmu) s vlastníkem nebo nájemcem dotčených pozemků předem. Nedojde-li k dohodě, rozhodne o podmínkách orgán SSL. Rovněž nesete odpovědnost za případnou škodu způsobenou během využívání dotčených pozemků ¹⁾ §34.
- ▶ Možnost čerpání **finanční pomoci** – viz kap. 6, položka č. 23.

4.6 Lesní hospodářská evidence (LHE)

- ▶ Kromě evidence o původu použitého RM (kap. 4.1) je vlastník povinen vést i LHE o provedené obnově lesa v jednotlivých porostech (včetně obnovy přirozené, tj. samovolné) a souhrnné údaje za uplynulý kalendářní rok předávat vždy do konce března ORP ^{1) §40}.
- ▶ Převzal-li jste protokolárně LHO (kap. 3.2), doporučujeme Vám rovněž vést evidenci o plnění závazných ustanovení LHO.
- ▶ Způsob a rozsah vedení veškeré evidence konzultujte s Vaším OLH.

5 ZALOŽENÍ LESNÍHO POROSTU NA ZEMĚDĚLSKÉ PŮDĚ

V součinnosti s OLH (kap. 3.1) nejprve zajistěte zpracování jednoduchého projektu zalesnění ^{6) §2}. Následují další kroky, zejména vyjádření dotčených orgánů veřejné správy. Poté, co bude Váš pozemek prohlášen orgánem SSL (kap. 3.3) za PUPFL (kap. 1), pro něj začnou platit ustanovení citovaná v kap. 4.1. **Konkrétní doporučení získáte u OLH, popř. na webových stránkách www.uhul.cz v sekci PORADENSTVÍ.**

6 MOŽNOSTI ČERPÁNÍ PŘÍSPĚVKŮ, DOTACÍ A FINANČNÍ POMOCI

- ▶ Při čerpání podpor je často zapotřebí **spolupráce s OLH** (kap. 3.1), neboť potvrzuje kvalitu a rozsah provedených činností.
- ▶ Následující finanční příspěvky poskytují kraje, **není na ně však právní nárok**. Pravidla jejich poskytování se mohou dle jednotlivých krajů lišit, pro daný kalendářní rok jsou k dispozici na krajském úřadu ^{1) §46}:

PŘÍSPĚVEK NA HOSPODAŘENÍ V LESÍCH

1	příspěvky na použití ekologických a k přírodě šetrných technologií
2	příspěvek na výchovu lesních porostů do 40 let věku
3	příspěvek na zvyšování podílu melioračních a zpevňujících dřevin
4	příspěvek na opatření k obnově lesů poškozených imisemi a lesů chřadnoucích vinou antropogenních vlivů
5	příspěvek na opatření k obnově porostů s nevhodnou nebo náhradní dřevinnou skladbou (rekonstrukce nebo přeměna porostu)
6	příspěvek na opatření k zalesnění v horských polohách
7	příspěvek na opatření lesa
8	příspěvek na opatření k zajištění mimoprodukčních funkcí lesa

9	příspěvek na opatření k zajištění proti hmyzím škůdcům a opatření při jiných mimořádných okolnostech a nepředvídaných škodách ohrožujících stav lesů, přesahujících možnosti vlastníka lesa
10	příspěvek na podporu sdružování vlastníků lesů a podporu hospodaření ve sdružených lesích vlastníků malých výměr

► Vedle příspěvků na hospodaření v lesích z národních zdrojů existují ještě také podpory z programů EU. Problematika dotací pro oblast lesního hospodářství je podrobně zpracována v publikaci „Průvodce možnostmi získávání podpor pro lesní hospodářství v období 2007-2013“, kterou naleznete na stránkách www.uhul.cz v sekci PORADENSTVÍ – publikace.

7 ODPOVĚDI NA NEJČASTĚJŠÍ DOTAZY V SOUVISLOSTI S HOSPODAŘENÍM V LESÍCH

► Jak velkou holou seč může vlastník ve svém lese provést?

Velikost holé seče je omezena. Holá seč nesmí při mýtní úmyslné těžbě překročit 1 ha a její šíře na exponovaných hospodářských souborech (21,31,41,51,71) jednonásobek a na ostatních stanovištích dvojnásobek průměrné výšky těženého porostu. Šířka holé seče není omezena při domýcení porostních zbytků a porostů o výměře menší než 1 ha. V odůvodněných případech (citovaných v zákoně) může orgán SSL při zpracování plánu nebo osnovy nebo na žádost vlastníka lesa povolit výjimku ze stanovené velikosti nebo šířky holé seče. V hospodářských souborech na mimořádně nepříznivých stanovištích v lesích ochranných je při obnově porostů přednostně uplatňováno použití clonných sečí a výběrů (§31, odst. 2 a 3. zákona č. 289/1995 Sb.).

► Může vlastník lesa svůj les libovolně proředit?

Je zakázáno snižovat úmyslnou těžbou zakmenění porostu pod sedm desetin plného zakmenění. To neplatí, jestliže se prosvětlení provádí ve prospěch následného porostu (při clonné seči) nebo za účelem zpevnění porostu např. zpevňovací protivětrné pásy – závory (§31, odst. 4. zákona č. 289/1996 Sb.). Hodnota plného zakmenění 10 odpovídá plně tabulkové zásobě nebo kruhové základně taxačních nebo růstových tabulek schválených MZe (§7, písmeno f vyhlášky MZe č. 84/1996 Sb.). Vyznačování probírek by mělo probíhat v součinnosti s DLH, který má se stanovením zakmenění zkušenosti.

► Kdy je možné k mladému lesnímu porostu přiřadit další holou seč?

Při obnově lesa můžeme k mladému porostu přiřadit další holou seč až po jeho zajištění na celé ploše, pokud by celková výměra nezajištěných porostů překročila velikost a šířku uvedenou v první otázce (§31, odst. 5 zákona č.289/1995 Sb.).

► V jaké vzdálenosti od holin a mladých porostů na celé ploše nezajištěných je možné provést další holou seč?

Nejmenší přípustná vzdálenost holé seče od holin a mladých porostů na celé ploše nezajištěných nesmí být menší než průměrná výška obnovovaného porostu (§31, odst. 5 zákona č.289/1995 Sb.).

► **V jakém věku porostu může vlastník lesa provádět mýtní úmyslnou těžbu?**

Mýtní úmyslnou těžbu je zakázáno provádět v lesních porostech mladších než 80 let. V odůvodněných případech může orgán SSL při schvalování plánu nebo zpracování osnovy nebo na žádost vlastníka lesa povolit výjimku z tohoto zákazu /ve správním řízení/ (§31, odst. 4 zákona č. 289/1995 Sb.).

► **Jak řešit situaci, když vlastník lesa nemá možnost odvézt dřevo z lesa po vlastních cestách?**

Vlastník lesa nebo osoba provádějící činnost v zájmu vlastníka lesa je oprávněn v odůvodněných případech na nezbytnou dobu, v nezbytném rozsahu, ve vhodné době a za náhradu užít cizí pozemky k lesní dopravě. Tím není dotčena jeho odpovědnost za způsobenou škodu podle zvláštních předpisů. Doba, rozsah a trvání užívání cizích pozemků k lesní dopravě a výši náhrady je vlastník lesa nebo osoba provádějící činnost v zájmu vlastníka lesa, povinen předem dohodnout s vlastníkem, popřípadě nájemcem dotčených pozemků. Nedojde-li k dohodě, rozhodne o podmínkách lesní dopravy po cizích pozemcích a o výši náhrady orgán SSL (§34, odst. 3 a 4 zákona č. 289/1995 Sb.).

► **Lze povolit pro zalesnění a pro zajištění lesních porostů lhůtu delší nežli stanoví lesní zákon?**

Holína na lesních pozemcích musí být zalesněna do dvou let a lesní porosty na nich zajištěny do sedmi let od jejího vzniku. V odůvodněných případech může orgán SSL při schvalování plánu nebo při zpracování osnovy nebo na žádost vlastníka lesa povolit lhůtu delší. (§31, odst. 6 zákona č. 289/1995 Sb.). Kritéria zajištěnosti lesního porostu jsou uvedena ve vyhlášce č. 139/2004 Sb.

► **Co je vlastník lesa povinen vést v lesní hospodářské evidenci (LHE) a komu se údaje předkládají?**

Vlastník lesa je povinen vést LHE o plnění závazných ustanovení plánu a evidenci o provedené obnově lesa v jednotlivých porostech. Uvedené souhrnné údaje předkládá vlastník lesa orgánu SSL vždy do konce března za uplynulý kalendářní rok (§40, odst. 1 a 2 zákona 9/1995 Sb.).

► **Může každý vstupovat do lesa a jaká má při vstupu práva a povinnosti?**

Každý má právo vstupovat do lesa na vlastní nebezpečí, sbírat tam pro vlastní potřeby lesní plody a suchou na zemi ležící klest. Při tom je povinen les nepoškozovat, nenarušovat lesní prostředí a dbát pokynů vlastníka, případně nájemce lesa a jeho zaměstnanců. Na návrh vlastníka lesa nebo z vlastního podnětu může orgán SSL z důvodu ochrany lesa nebo v zájmu zdraví a bezpečnosti občanů rozhodnout o dočasném omezení nebo vyloučení vstupu do lesa, nejvýše však na dobu tří měsíců. Stanovenou dobu lze prodloužit ovšem opět nejvýše o tři měsíce (§19, odst. 1 a 3 zákona č. 289/1995 Sb.).

► **Lze zpracovat pro jednotlivý lesní majetek změnu lesní hospodářské osnovy?**

Změnu části osnov týkající se jednotlivých lesních majetků vyvolanou vznikem nahodilých těžeb může orgán SSL provést na základě žádosti vlastníka lesa po prověření oprávněnosti jeho požadavku (§18, odst. 3 vyhlášky MZe č. 84/1996 Sb.).

► **Jaké povinnosti má vlastník lesa z hlediska zajištění bezpečnosti osob a majetku proti škodám způsobeným zejména sesuvem půdy, pádem kamenů, pádem stromů nebo jejich částí, přesahem větví a kořenů, zastíněním a lavinami z pozemků určených k plnění funkcí lesa?**

Nezbytně nutná opatření k zabezpečení před těmito škodami jsou povinni provést vlastníci nemovitostí nebo investoři staveb na svůj náklad. Tato opatření jsou oprávněni provést i na pozemcích určených k plnění funkcí lesa. Rozsah a způsob zabezpečení opatření stanoví

orgán SSL, pokud není podle zvláštních předpisů příslušný jiný orgán státní správy. Vlastník lesa je povinen provedení opatření strpět. Vyžaduje-li zajištění bezpečnosti osob a majetku i změnu ve způsobu hospodaření nebo omezení ve využívání, rozhodne orgán SSL o dalších opatřeních a určí kdo ponese náklady s tím spojené a kdo nahradí vlastníku lesa případnou újmu. K řešení těchto situací jsou často požadována znalecká posouzení nebo znalecké posudky (§22, odst. 1 a 2 zákona č.289/1995 Sb.).

7 SEZNAM CITOVANÝCH PRÁVNÍCH PŘEDPISŮ

- 1) zákon č. 289/1995 Sb., o lesích a o změně a doplnění některých zákonů (lesní zákon) v úplném znění
- 2) vyhláška č. 80/1996 Sb., o pravidlech poskytování podpory na výsadbu minimálního podílu melioračních a zpevňujících dřevin a o poskytování náhrad zvýšených nákladů
- 3) vyhláška č. 101/1996 Sb., kterou se stanoví podrobnosti o opatřeních k ochraně lesa a vzor služebního odznaku a vzor průkazu lesní strážce, ve znění vyhlášky č. 236/2000 Sb.
- 4) vyhláška č. 84/1996 Sb., o lesním hospodářském plánování
- 5) zákon č. 149/2003 Sb., o uvádění do oběhu reprodukčního materiálu lesních dřevin lesnický významných druhů a umělých kříženců, určeného k obnově lesa a k zalesňování, a o změně některých souvisejících zákonů (zákon o obchodu s reprodukčním materiálem lesních dřevin)
- 6) vyhláška č. 139/2004 Sb., kterou se stanoví podrobnosti o přenosu semen a sazenic lesních dřevin, o evidenci o původu reprodukčního materiálu a podrobnosti o obnově lesních porostů a o zalesňování pozemků prohlášených za pozemky určené k plnění funkcí lesa
- 7) vyhláška č. 29/2004 Sb., kterou se provádí zákon č. 149/2003 Sb., o obchodu s reprodukčním materiálem lesních dřevin
- 8) zákon č. 449/2001 Sb., o myslivosti v úplném znění.
- 9) zákon č. 114/1992 Sb., o ochraně přírody a krajiny, v úplném znění (ve Sbírce zákonů naposledy pod č. 460/2004)
- 10) zákon č. 282/1991 Sb., o České inspekci životního prostředí a její působnosti v ochraně lesa v úplném znění
- 11) 11) vyhláška č. 83/1996 Sb. o zpracování oblastních plánů rozvoje lesů a o vymezení hospodářských souborů
- 12) 12) vyhláška č. 55/1999 Sb. o způsobu výpočtu výše újmy nebo škody způsobené na lesích
- 13) 13) vyhláška č. 335/2006 Sb., kterou se stanoví podmínky a způsob poskytování finanční náhrady za újmu vzniklou omezením lesního hospodaření, vzor a náležitosti uplatnění nároku

Zpracoval kolektiv zaměstnanců Ústavu pro hospodářskou úpravu lesů Brandýs nad Labem,
odpovědný vedoucí Martin Polívka DiS., grafická úprava Ing. Kamila Soprová

Recenzenti:

Mgr. Petr Dvořák, JUDr. Dr. Ing. Martin Flora, Ing. Tomáš Dohnanský,
Ing. Jiří Pohan, Ing. Milan Slavinger, Ing. František Stehlík

Vydal a vytiskl Ústav pro hospodářskou úpravu lesů Brandýs n. L.
Nábřeží 1326, 250 01 Brandýs nad Labem
Tel.: 326 904 481-4, Fax: 326 902 434, www.uhul.cz,
e-mail: podatelna@uhul.cz

Rádce vlastníka lesa do výměry 50 ha – I.

Výtisky distribuuje místně příslušná pobočka ÚHÚL,
kontakt na ni lze nalézt na stránce
www.uhul.cz/pobocky

Digitální verze brožurky je volně ke stažení na stránce
www.uhul.cz/poradenstvi/publikace

Úplné znění lesního zákona a navazujících předpisů
www.uhul.cz/legislativa

Dotazy k tématice této brožurky lze autorům zaslat z formuláře na stránce
www.uhul.cz/poradenstvi/form.php.



Vydání druhé, 2009, náklad 3 000 výtisků
Neprodejné.